

# ОТЧЁТ

## О ПЕРВО ВОСХОЖДЕНИИ НА ВЕРШИНУ АК-ДЖАМАН (4490 м)

по северо-восточной стене 4А/4Б к.с.

### 1. ПАСПОРТ ВОСХОЖДЕНИЯ

1. Район восхождения: Внутренний Тянь-Шань, Хребет Джамантау
2. Наименование вершины: Ак-Джаман (4490 м, N 40°54.413', 74°49.720' (WGS 84))
3. Название маршрута: по северо-восточной стене
4. Категория сложности: предлагается 4А/4Б
5. Характер маршрута: ледовый
6. Перепад высот маршрута: 490м (по показаниям GPS). Протяженность маршрута: 660м. Средняя крутизна: 50°. 11 веревок льда до 70°, AI2-AI3.
7. Использовано на маршруте: Использовано крючьев на маршруте: скальных – 0, ледовых – 8, в т.ч. ИТО – 0. Шлямбурные крючья (стационарные, съемные) не применялись. Лед. инструменты: Petzl Arztares, Cassin Mirage.
8. Выход на маршрут: в 12:30 11 июля 2007 г.  
Выход на вершину: в 18:30 11 июля 2007 г.  
Возвращение в лагерь: в 20:00 11 июля 2007 г.
9. Ходовых часов команды: 7.5 часов.
10. Руководитель: Шаповалов Дмитрий, 1-й (сп. туризм)
11. Участники: Мартыненко Дмитрий, 2-й (альпинизм)
12. Тренер: Николай Горюнов (Киев), МС (альпинизм).
13. Особенности маршрута: На последних веревках закрытый ледник, большие трещины

Восхождение осуществлялось **без предварительной обработки маршрута**

## 2. ОПИСАНИЕ РАЙОНА

Пик Ак-Джаман находится в восточной части главного хребта Джамантау, Внутренний Тянь-Шань, в верховьях левого притока р. Турасу. Хребет Джамантау ориентирован в широтном направлении и ограничен с запада каньоном р.Алабуга (Арпа), с севера – долиной р. Алабуга, с востока долиной р.Карасу и с юга – Арпинской котловиной. Вершины хребта достигают 4700м, в то время как высота окружающих долин около 3000м, а техническая часть маршрутов начинается обычно выше 3600м. Хребет сложен прочными палеозойскими осадочными породами с очень шершавой поверхностью. Наряду с потенциалом для скального альпинизма, северные склоны Джамантау имеют заметное оледенение, и ледовые склоны крутизной до 75° позволяют достичь вершин с северной стороны по маршрутам умеренной сложности. С юга ледников практически нет, только скалы и бесконечные осыпи, переметающие долины с берега до берега.

Климат района приятный и не очень жаркий. Он определяется ориентацией хребта и преимущественным направлением движения воздушных масс. Влажный воздух Ферганской долины движется с запада на восток, задерживается горами Ферганского хребта и выпадает обильными осадками на его западных склонах. Арпинской котловине осадков не достается, её климат очень сухой. Воздушные массы пролетают над ней без остановки, группируясь на подлетах к склонам хребтов Джамантау и Ат-Баши, которые задерживают воздушные массы опять. Из-за этого на склонах Джамантау в середине лета наблюдаются осадки примерно в 30% дней.

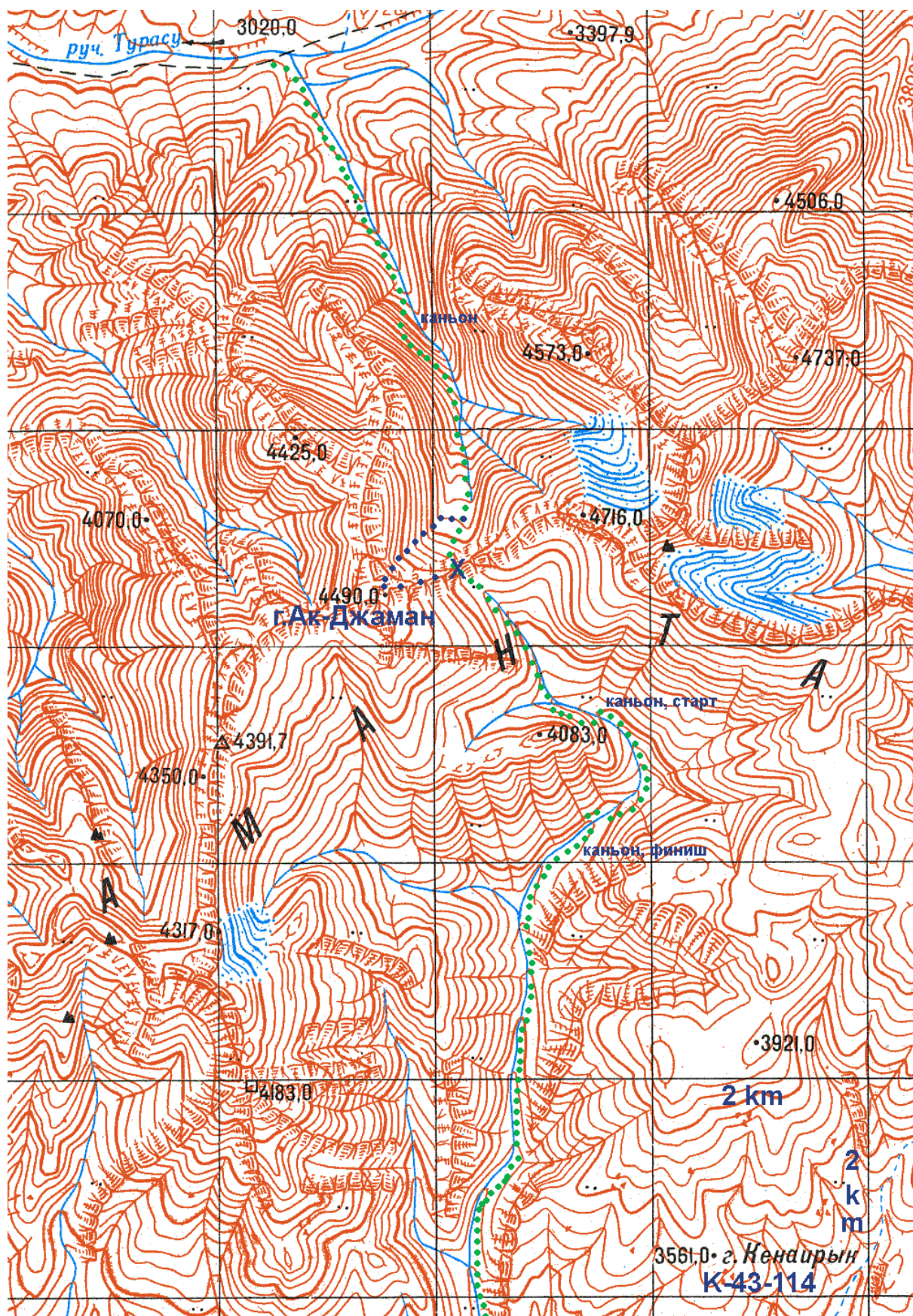
Подъехать к хребту Джамантау можно как из Нарына, так и из Оша (Ош - Джалалабад - пер. Калдамо - Казарман). С севера по долине Алабуги, через поселки Джергеталь и Дюрбельджин, идет хорошая асфальтовая дорога из Казармана в Нарын. С нее по грунтовкам можно доехать до р.Кашкасу и отсюда в течении дня можно подойти к любой вершине Зап. Джамантау, в т.ч. к пикам Камасу и Чонташ. Можно подъехать к хребту и с востока, с трассы Нарын – пер. Торугарт (китайская граница). Грунтовая дорога, доступная для Нивы и др. 4x4 машин, ответвляется от этой трассы и через перевал Турасу идет до слияния рек Турасу и Джамандаван (северный вариант подъезда к пику Ак-Джаман). Несколько других грунтовых дорог сходят с трассы Нарын – пер. Торугарт и в долину Арпы. Это южный вариант подъездов. Но в обоих случаях пешая часть подходов к пику отнюдь не проста: с обеих сторон необходимо обойти теснины в среднем течении притоков, вытекающих из-под пика Ак-Джаман. При этом при подходах с севера (от Турасу) обход теснин намного короче, при том же уровне опасности. Оба варианта подходов не рекомендуются к прохождению в мокрую погоду.

Хребет Джамантау не имеет восходительской истории. Первые фотографии хребта были сделаны в водных походах по р. Алабуга (Арпа). Первый поход и первые восхождения осуществлены группой альпинистов и спортивных туристов из г. Киева под рук. Шаповалова Д.С. летом 2007г. Джамантау имеет заметный потенциал для скального и ледового альпинизма.

Название Джамантау (“Плохие Горы”) происходит от фактической невозможности пересечь хребет при видимой легкости этого. Подходы к пику Ак-Джаман и соседнему перевалу 1Б, являются хорошей иллюстрацией. На сей день существует только один н/к перевал через хребет – Джамандаван.

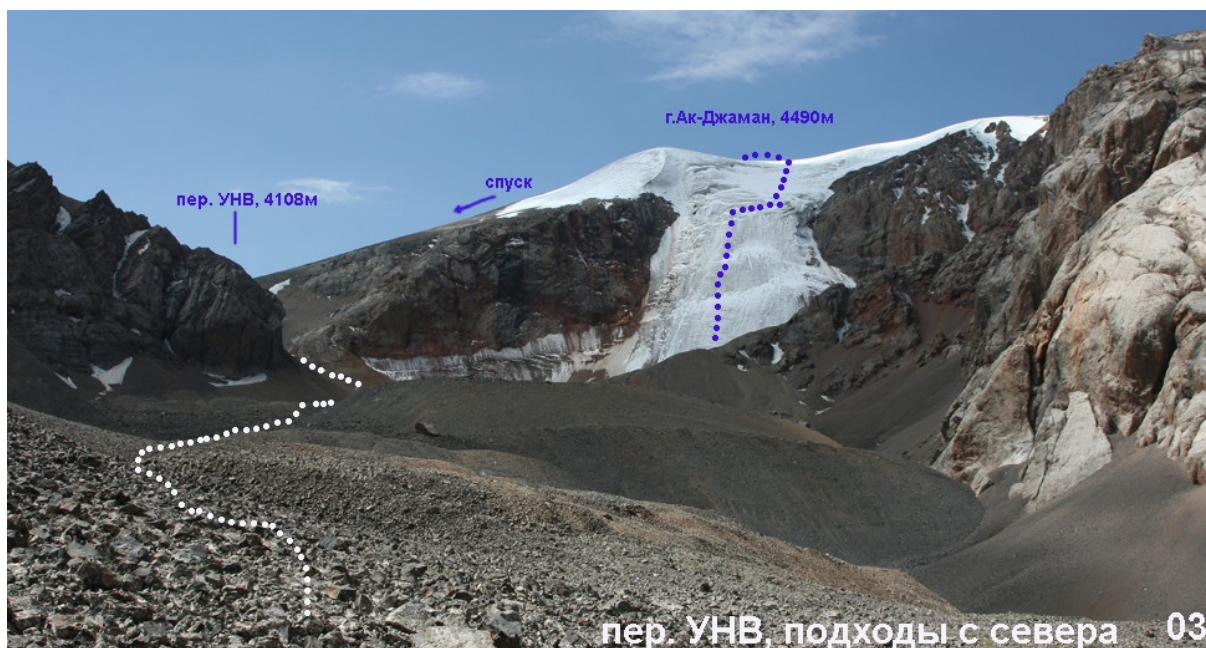


### 3. КАРТА РАЙОНА





## 4. ФОТОПАНОРАМА РАЙОНА



1. Вид с северо-востока. Снято 11.07.2007



2. Вид с юга. Снято 11.07.2007

## 5. ТЕХНИЧЕСКИЕ И ТАКТИЧЕСКИЕ ДЕЙСТВИЯ КОМАНДЫ

11 июля 2007 года в первой половине дня группа достигла основания горы Ак-Джаман. Учитывая нехватку светлого времени суток, было принято решение совершить восхождение по ледовому маршруту в двойке. Участники восхождения: Д. Шаповалов и Д. Мартыненко. Третий участник похода, Катерина Ананьева, осталась в лагере наблюдателем.

Погода в первую половину дня была ясной, но к вечеру началась гроза. В распоряжении имелось 8 ледобуров и ледовые инструменты, позволяющие совершить ледовое восхождение 4-й категории. Для страховки на предвершинном снежном склоне использовался снежный штырь – пикет. На маршруте смена ведущего происходила каждую веревку. Первые 3-4 веревки в силу малой крутизны склона рекомендуется идти одновременно. Вершина - широкое ровное поле со скальной площадкой в дальнем углу.

Спуск с вершины осуществлялся на восток, в сторону лагеря на широкой седловине перевала. Спуск проходил сначала по снежным, а ниже – по осыпным склонам.



## 6. ФОТОГРАФИИ МАРШРУТА



**3.** Вид с северо-востока. Снято 11.07.2007



**4.** Вид с востока. Снято 11.07.2007



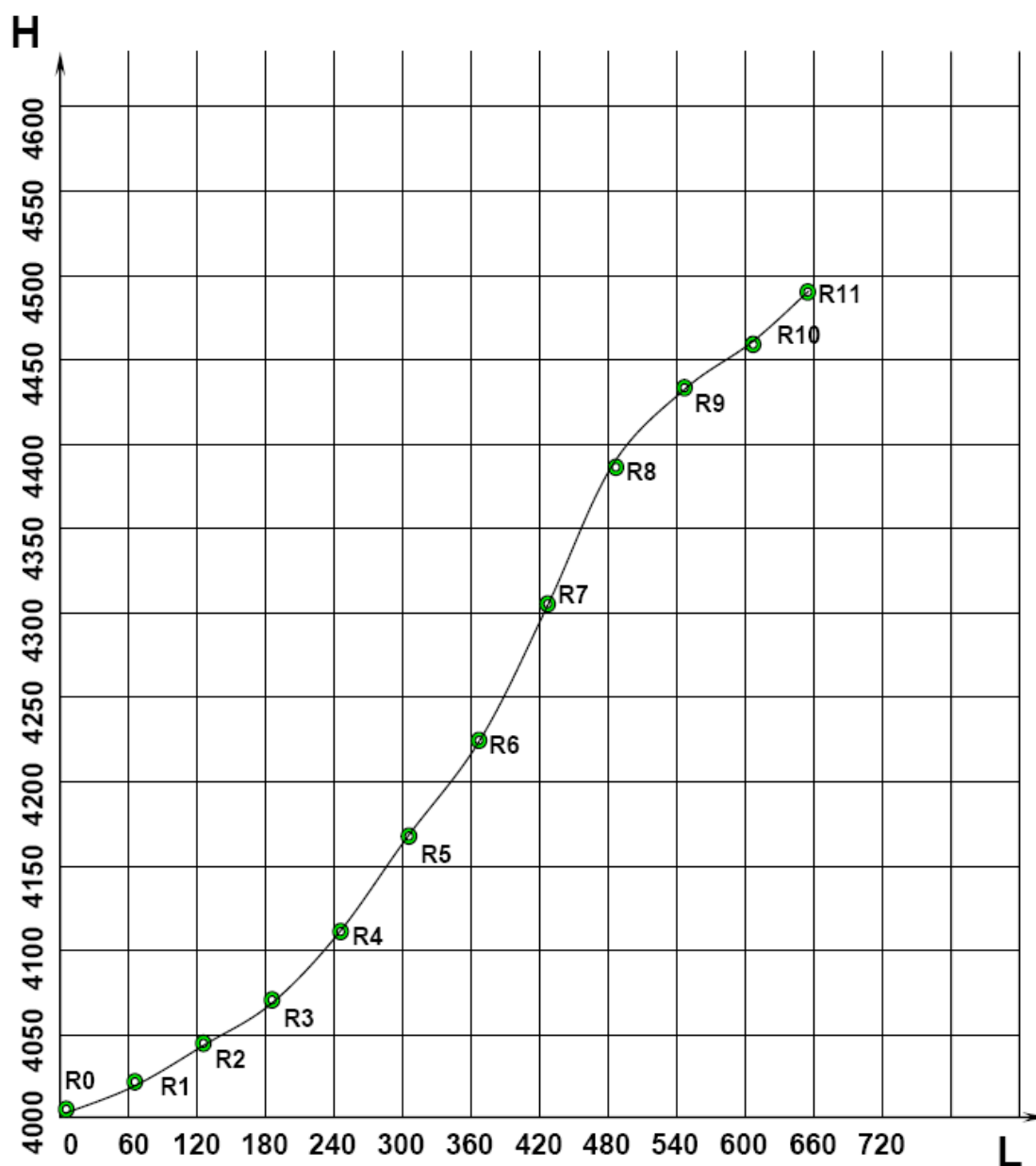


5. Вид с востока. Снято 11.07.2007

7. ТАБЛИЦА СЛОЖНОСТИ ОТДЕЛЬНЫХ УЧАСТКОВ:

№ участка	Длина(м) / Крутизна
R11 - R10	60/40°
R10 - R9	60/30°
R9 - R8	60/50°
R8 - R7	60/70°
R7 - R6	60/70°
R6 - R5	60/65°
R5 - R4	60/60°
R4 - R3	60/50°
R3 - R2	60/40°
R2 - R1	60/40°
R1 - R0	60/30°

## 8. РИСОВАННЫЙ ПРОФИЛЬ МАРШРУТА



## 9. ССЫЛКИ

Отчет об этом походе, паспорта пройденных перевалов и вершин:

[www.tkg.org.ua/node/8888](http://www.tkg.org.ua/node/8888)

Восхождения в соседних хребтах Торугарт-Тоо и Ат-Баши

[www.alpinist.com/doc/web07f/newswire-kyrgyzstan-exploration-jamantay](http://www.alpinist.com/doc/web07f/newswire-kyrgyzstan-exploration-jamantay)

Риск Онсайт, номер 32. Статья Дмитрия Шаповалова.

Отчет составлен Д. Мартыненко, фотографии выполнены Д. Шаповаловым

## 10. ФОТОИЛЛЮСТРАЦИИ



**6.** Начало маршрута. Снято 11.07.2007



**7.** R6-R7. Снято 11.07.2007



**8.** R9. Снято 11.07.2007





9. R8-R9. Снято 11.07.2007



10. R5. Снято 11.07.2007

11. R6-R7. Снято 11.07.2007



**12.** Закрытые трещины. R9-R10.Снято 11.07.2007



**13.** Вершина. Снято 11.07.2007