

ОТЧЁТ

О ПЕРВО ВОСХОЖДЕНИИ НА ВЕРШИНУ ЧОНТАШ ВОСТОЧНЫЙ (4553 м)

с севера 2Б к.с.

1. ПАСПОРТ ВОСХОЖДЕНИЯ

1. Район восхождения: Хребет Джамантау, Внутренний Тянь-Шань
2. Наименование вершины: Чонташ Восточный (4553м, N 40°54.994', E 74°25.810' (WGS 84))
3. Название маршрута: "через Ворота", с севера
4. Категория сложности: предлагается 2Б
5. Характер маршрута: снежно-ледовый
6. Перепад высот маршрута: 900м (по показаниям GPS). Протяженность маршрута: 1600м. Средняя крутизна: 30°. 6 веревок фирна/льда до 50°, AI1-2.
7. Использовано на маршруте: Использовано крючьев на маршруте: скальных – 0, ледовых – 8, в т.ч. ИТО – 0. Шлямбурные крючья (стационарные, съемные) не применялись. Лед. инструменты: Petzl Arztares, Cassin Mirage.
8. Выход на маршрут: в 04.30 05 июля 2007 г.
Выход на вершину: в 10.00 05 июля 2007 г.
Возвращение в лагерь: в 15.00 05 июля 2007 г.
9. Ходовых часов команды: 10,5 часов.
10. Руководитель: Шаповалов Дмитрий, 1-й (сп. туризм)
11. Участники: Мартыненко Дмитрий 2-й (альпинизм), Ананьева Катерина 2-й (сп. туризм)
12. Тренер: Николай Горюнов (Киев), МС (альпинизм).

Восхождение осуществлялось **без предварительной обработки маршрута**

2. ОПИСАНИЕ РАЙОНА

Вершина Чонташ находится в западной части хребта Джамантау, Внутренний Тянь-Шань, в долине р. Кашкасу (Ичкашкасу), недалеко от оз. Саманкель. Хребет Джамантау ориентирован в широтном направлении и ограничен с запада каньоном р.Алабуга (Арпа), с севера – долиной р. Алабуга, с востока долиной р.Карасу и с юга – Арпинской котловиной. Вершины хребта достигают 4700м, в то время как высота окружающих долин около 3000м, а техническая часть маршрутов начинается обычно выше 3600м. Хребет сложен прочными палеозойскими осадочными породами с очень шершавой поверхностью. Наряду с потенциалом для скального альпинизма, северные склоны Джамантау имеют заметное оледенение, и ледовые склоны крутизной до 75° позволяют достичь вершин с северной стороны по маршрутам умеренной сложности. С юга ледников практически нет, только скалы и бесконечные осыпи, переметающие долины с берега до берега.

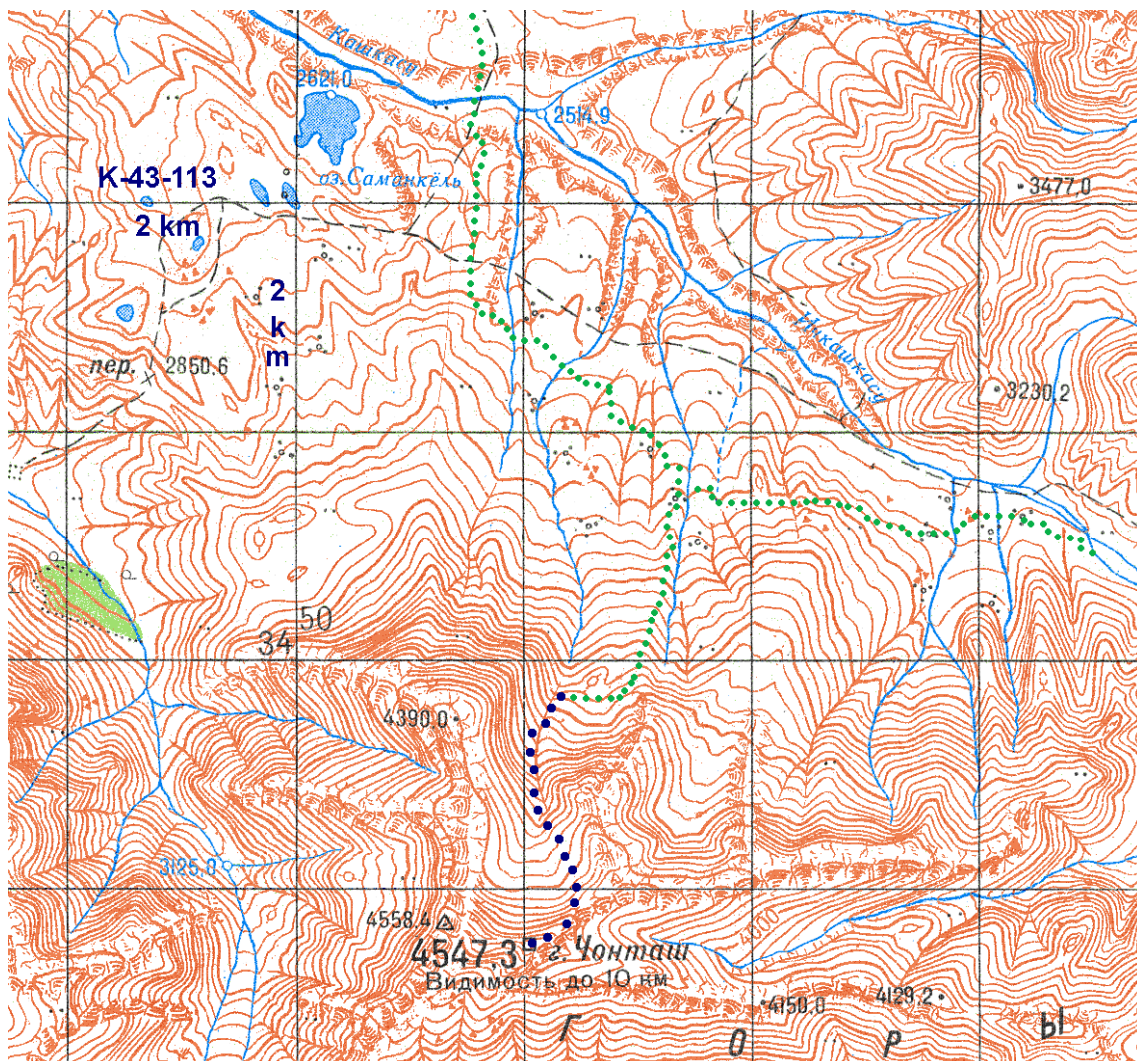
Климат района приятный и не очень жаркий. Он определяется ориентацией хребта и преимущественным направлением движения воздушных масс. Влажный воздух Ферганской долины движется с запада на восток, задерживается горами Ферганского хребта и выпадает обильными осадками на его западных склонах. Арпинской котловине осадков не достается, её климат очень сухой. Воздушные массы пролетают над ней без остановки, группируясь на подлетах к склонам хребтов Джамантау и Ат-Баши. Из-за этих остаточных облаков на склонах Джамантау в середине лета наблюдаются осадки примерно в 30% дней.

Подъехать к хребту Джамантау можно как из Нарына, так и из Оша (Ош - Джалалабад - пер. Калдамо - Казарман). С севера по долине Алабуги, через поселки Джергеталь и Дюрбельджин, идет хорошая асфальтовая дорога из Казармана в Нарын. С нее по грунтовкам можно доехать до р.Кашкасу и отсюда в течении дня можно подойти к любой вершине Зап. Джамантау, в т.ч. к пикам Чонташ и Камасу. Можно подъехать к хребту и с востока, с трассы Нарын – пер. Торугарт (китайская граница). Грунтовая дорога, доступная для Нивы и др. 4x4 машин, ответвляется от этой трассы и через перевал Турасу идет до слияния рек Турасу и Джамандаван. От этой дороги за полдня-день можно подойти к любой вершине Вост. Джамантау, в т. ч. к пикам Кремень и Ак-Джаман. С трассы Нарын – пер. Торугарт также можно попасть и в долину Арпы. Всеми этими путями пользуются и киргизы, чтобы добраться до пастбищ, окружающих Джамантау. Их юрты нередки в низовьях хребта в летний сезон.

Хребет Джамантау не имеет восходительской истории. Первые фотографии хребта были сделаны в водных походах по р. Алабуга (Арпа). Первый поход и первые восхождения осуществлены группой спортивных туристов из г. Киева под рук. Шаповалова Д.С. летом 2007г.

Название Джамантау (“Плохие Горы”) происходит от фактической невозможности пересечь хребет при видимой легкости этого. Широкие в устье долины ведут к широким седловинам перевалов. Но в середине, долины, как правило, сужаются, становятся узкими каньонами, обходы которых на лошадях зачастую просто невозможны. Так происходит с обеих сторон хребта. На сей день существует только один н/к перевал через хребет – Джамандаван.

3. КАРТА РАЙОНА



4. ТЕХНИЧЕСКИЕ И ТАКТИЧЕСКИЕ ДЕЙСТВИЯ КОМАНДЫ

05 июля 2007г. совершили акклиматизационное восхождение на вершину Чонташ Восточный. За день до восхождения погода стояла ясная. Выход был намечен ранний, т.к. не было до конца понятно, с какими техническими препятствиями доведется столкнуться во время восхождения. Утром погода была хорошей, но к обеду ухудшилась: все затянуло облаками, и пошел снег. Техническую часть маршрута можно разделить на 2 части: практически от лагеря (N 40°56.033', E 74°25.853') начинался некрутой ледник "Ворота", проходить желательно утром, во избежание камнепадов. Идетя одновременно в кошках и с ледорубом. Затем горизонтальный ледник. После него вторая часть: снежно-ледовый взлет по северному склону вершины: 2 веревки 40° льда попеременно, затем некрутой участок – одновременно, после него бергшрудн и 4 веревки 50° льда - попеременно. Выше склон становится снежным и выполаживается. Далее идем одновременно и по широкому снежному гребню (у вершины – осыпному) выходим на вершину. Спуск по пути подъема.

5. ФОТОПАНОРАМА РАЙОНА



1. Массив Чонташ, вид с востока, с перевала НПТ. Заснеженная вершина слева – Чонташ Восточный. Снято 08.07.2007



2. Массив Чонташ, вид с севера. Заснеженная вершина на заднем плане (левая) – Чонташ Восточный. Снято 03.07.2007



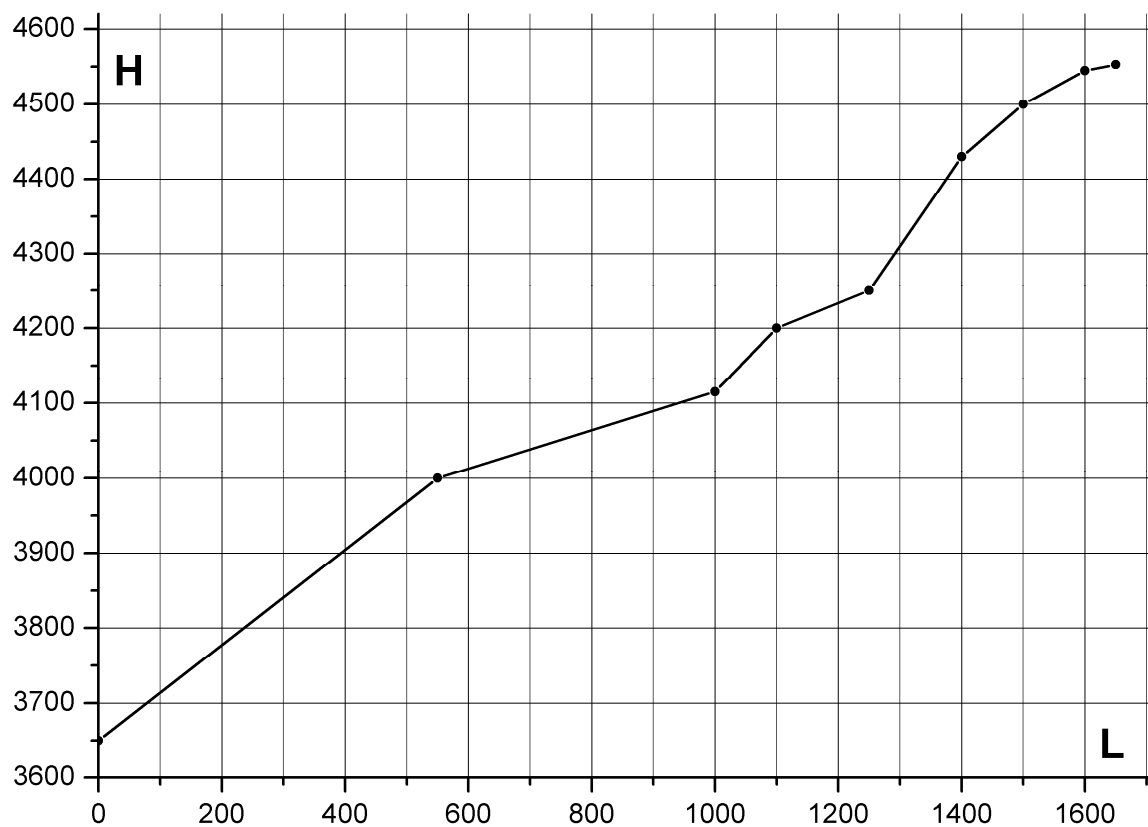
3. Массив Чонташ, вид с северо-запада, из долины ручья Кыз-Коргон.
Снято в сентябре 2005, фото П. Медведев

6. ФОТОГРАФИЯ МАРШРУТА



4. Вид с севера. Снято 03.07.2007

7. РИСОВАННЫЙ ПРОФИЛЬ МАРШРУТА



8. ФОТОИЛЛЮСТРАЦИИ



5. Нижняя часть: "Ворота". Снято 04.07.2007



6. Снежно-ледовый взлет. Вторая ступень. Снято 05.07.2007



7. В верхней части маршрута



8. Предвершинный гребень

Снято 05.07.2007



9. Вершина. На ЗП справа – Чонташ Западный. Снято 05.07.2007



10. Дюльфер на спуске. Снято 05.07.2007

10. ССЫЛКИ

Отчет об этом походе, паспорта пройденных перевалов и вершин:
www.tkg.org.ua/node/8888

Восхождения в соседних хребтах Торугарт-Тоо и Ат-Баши
www.alpinist.com/doc/web07f/newswire-kyrgyzstan-exploration-jamantay

Риск Онсайт, номер 32. Статья Дмитрия Шаповалова.

Отчет составлен Д. Мартыненко, фотографии выполнены Д. Шаповаловым