

ОТЧЁТ

О ПЕРВО ВОСХОЖДЕНИИ НА ВЕРШИНУ КРЕМЕНЬ (4351 м)

по западному гребню 4А к.с.

1. ПАСПОРТ ВОСХОЖДЕНИЯ

1. Район восхождения: Хребет Джамантау, Внутренний Тянь-Шань
2. Наименование вершины: Кремень (4351м, N 40°54.604', E 74°39.295' (WGS 84))
3. Название маршрута: по зап. гребню
4. Категория сложности: предлагается 4А
5. Характер маршрута: скальный
6. Перепад высот маршрута: 540 м (по показаниям GPS). Протяженность маршрута: 700 м. Средняя крутизна: 51°. Сложность лазания в основном III-IV, ключ на 2й веревке VI-/VI (UIAA)
7. Использовано на маршруте: трикамы: 4, мелких размеров; гексы: 3; закладки: набор 13 шт.; френды: 6+1 камалот Black Diamond (4 номер) - понадобился для откола на ключевой веревке. Использовано крючьев на маршруте: скальных – 0, ледовых – 0, в т.ч. ИТО – 0. Шлямбурные крючья (стационарные, съемные) не применялись. Оставлено на маршруте 2 петли.
8. Выход на маршрут: в 06.00 09 июля 2007 г.
Выход на вершину: в 12.00 09 июля 2007 г.
Возвращение в лагерь: в 19.00 09 июля 2007 г.
9. Ходовых часов команды: 13 часов.
10. Руководитель: Мартыненко Дмитрий 2й (альпинизм)
11. Участники: Шаповалов Дмитрий 1й (сп. туризм), Ананьева Катерина 2й (сп. туризм)
12. Тренер: Николай Горюнов (Киев), МС (альпинизм).
13. Особенности маршрута: Спуск по пути подъема. Частично дюльфером, частично лазанием, время спуска = время подъема

Восхождение осуществлялось **без предварительной обработки маршрута**

2. ОПИСАНИЕ РАЙОНА

Пик Кремень находится в северном отроге хребта Джамантау, Внутренний Тянь-Шань, в верховьях правого притока р. Сырткашкасу. Хребет Джамантау ориентирован в широтном направлении и ограничен с запада каньоном р.Алабуга (Арпа), с севера – долиной р. Алабуга, с востока долиной р.Карасу и с юга – Арпинской котловиной. Вершины хребта достигают 4700м, в то время как высота окружающих долин около 3000м, а техническая часть маршрутов начинается обычно выше 3600м. Хребет сложен прочными палеозойскими осадочными породами с очень шершавой поверхностью. Наряду с потенциалом для скального альпинизма, северные склоны Джамантау имеют заметное оледенение, и ледовые склоны крутизной до 75° позволяют достичь вершин с северной стороны по маршрутам умеренной сложности. С юга ледников практически нет, только скалы и бесконечные осыпи, переметающие долины с берега до берега.

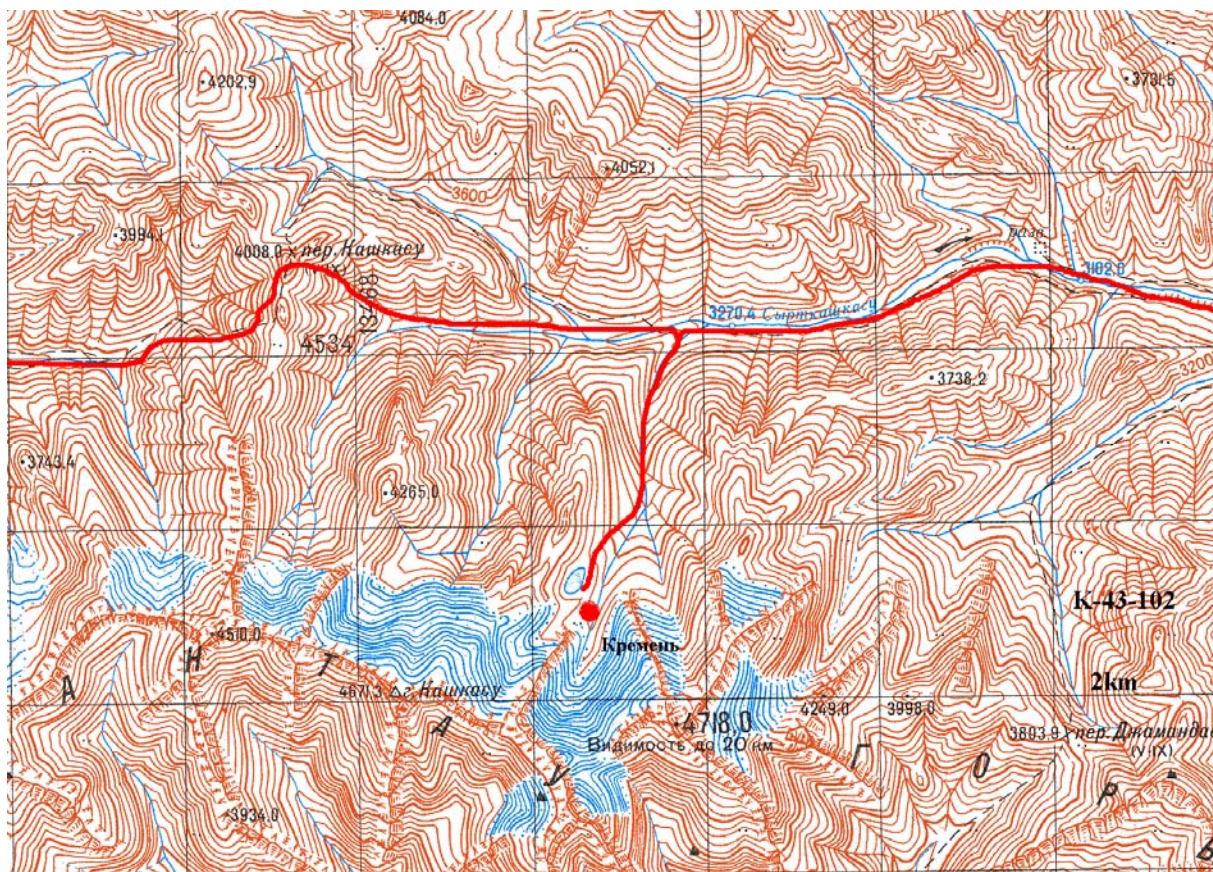
Климат района приятный и не очень жаркий. Он определяется ориентацией хребта и преимущественным направлением движения воздушных масс. Влажный воздух Ферганской долины движется с запада на восток, задерживается горами Ферганского хребта и выпадает обильными осадками на его западных склонах. Арпинской котловине осадков не достается, её климат очень сухой. Это типичная высокогорная пустыня с резко континентальным климатом. Воздушные массы пролетают над ней без остановки, группируясь на подлетах к склонам хребтов Джамантау и Ат-Баши. Из-за этих остаточных облаков на склонах Джамантау в середине лета наблюдаются осадки примерно в 30% дней. При этом на пике Кремень наблюдается заметно меньше осадков, т.к. пик защищен от них с юга, запада и востока главным хребтом и его отрогами, местами превышающими высоту пика на 300м.

Подъехать к хребту Джамантау можно как из Нарына, так и из Оша (Ош - Джалалабад - пер. Калдамо - Казарман). С севера по долине Алабуги, через поселки Джергеталь и Дюрбельджин, идет хорошая асфальтовая дорога из Казармана в Нарын. С нее по грунтовкам можно доехать до р.Кашкасу и отсюда в течении дня можно подойти к любой вершине Зап. Джамантау, в т.ч. к пикам Камасу и Чонташ. Можно подъехать к хребту и с востока, с трассы Нарын – пер. Торугарт (китайская граница). Грунтовая дорога, доступная для Нивы и др. 4х4 машин, ответвляется от этой трассы и через перевал Турасу идет до слияния рек Турасу и Джамандаван. От этой дороги за полдня-день можно подойти к любой вершине Вост. Джамантау, в т. ч. к пикам Кремень и Ак-Джаман. С трассы Нарын – пер. Торугарт также можно попасть и в долину Арпы. Всеми этими путями пользуются и киргизы, чтобы добраться до пастбищ, окружающих Джамантау. Их юрты нередки в низовьях хребта в летний сезон.

Хребет Джамантау не имеет восходительской истории. Первые фотографии хребта были сделаны в водных походах по р. Алабуга (Арпа). Первый поход и первые восхождения осуществлены группой альпинистов и спортивных туристов из г. Киева под рук. Шаповалова Д.С. летом 2007г. Джамантау имеет заметный потенциал для скального и ледового альпинизма.

Название Джамантау (“Плохие Горы”) происходит от фактической невозможности пересечь хребет при видимой легкости этого. Широкие в устье долины ведут к широким седловинам перевалов. Но в середине, долины, как правило, сужаются, становятся узкими каньонами, обходы которых зачастую очень затруднительны. Так происходит с обеих сторон хребта. На сей день существует только один н/к перевал через хребет – Джамандаван.

3. КАРТА РАЙОНА



4. ТЕХНИЧЕСКИЕ И ТАКТИЧЕСКИЕ ДЕЙСТВИЯ КОМАНДЫ

8 июля 2007 года спортивной группой, совершавшей поход по Внутреннему Тянь-Шаню (3.7-29.7.2007), при движении вниз по реке Сырткашкасу справа по ходу была замечена скальная вершина правильной пирамидальной формы. Оставив заброску невдалеке от реки Сырткашкасу, группа налегке выдвинулась по направлению к вершине "Кремень".

Погода за день до восхождения стояла нестабильная. В день восхождения было ясно и гора успела подсохнуть. Планировалось совершить восхождение в рамках одного светового дня. Исходя из этого, лагерь был разбит непосредственно под западным ребром горы. В распоряжении имелись расширенный набор закладок, набор френдов, пара камалотов, набор трикамов, пара гекс. Такого набора достаточно для прохождения маршрутов четвертой категории.

Утром 9 июля 2007 года группа вышла на восхождение. В тот же день вечером команда вернулась на базу.

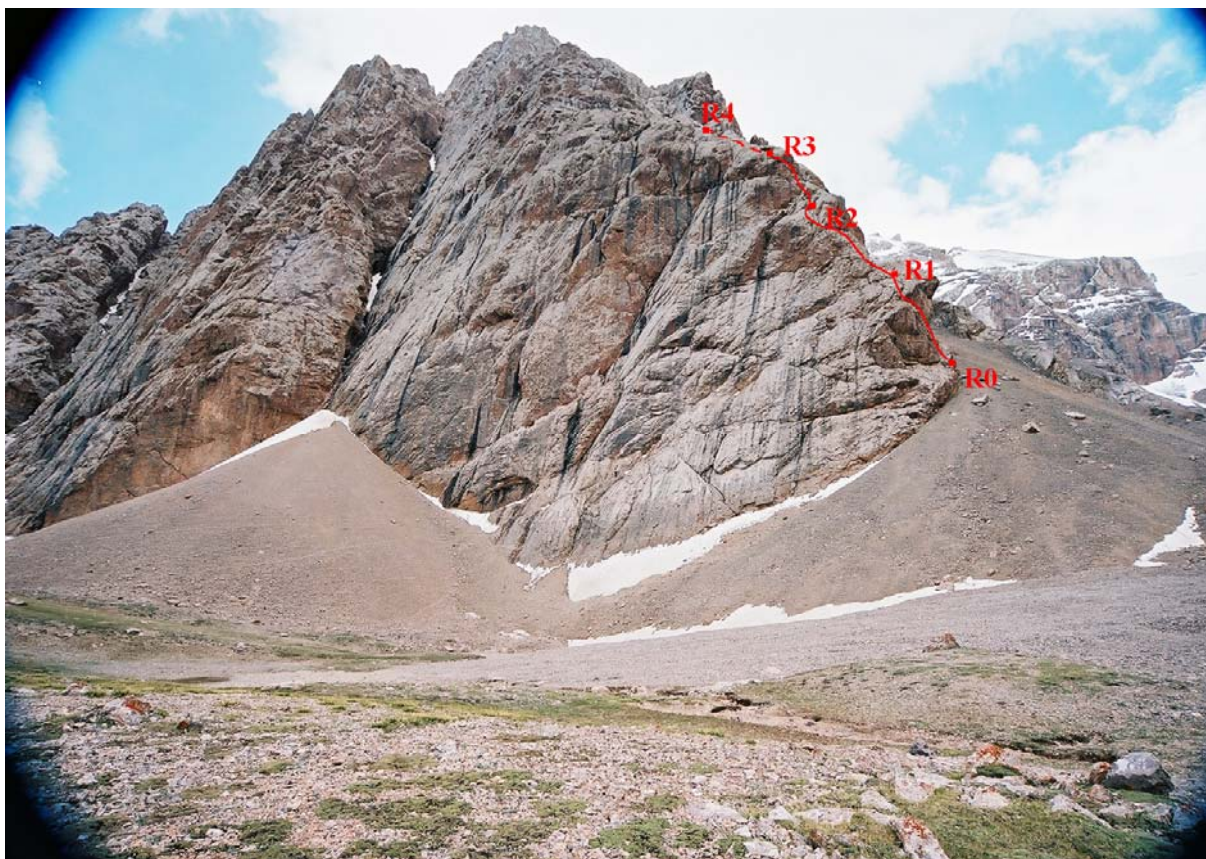
Ключевые участки маршрута проходили свободным лазанием. На маршруте смена ведущего происходила каждую веревку. Лидировали: Дмитрий Мартыненко и Дмитрий Шаповалов. Лидер шел с двумя динамическими веревками диаметром 8.1мм.

В силу удаленности района, связь с внешним миром не поддерживалась.

5. ФОТОГРАФИИ МАРШРУТА И ВЕРШИНЫ



1. Вид с севера. Снято 08.07.2007. Справа - западный гребень



2. Нижняя часть. Снято 08.07.2007.

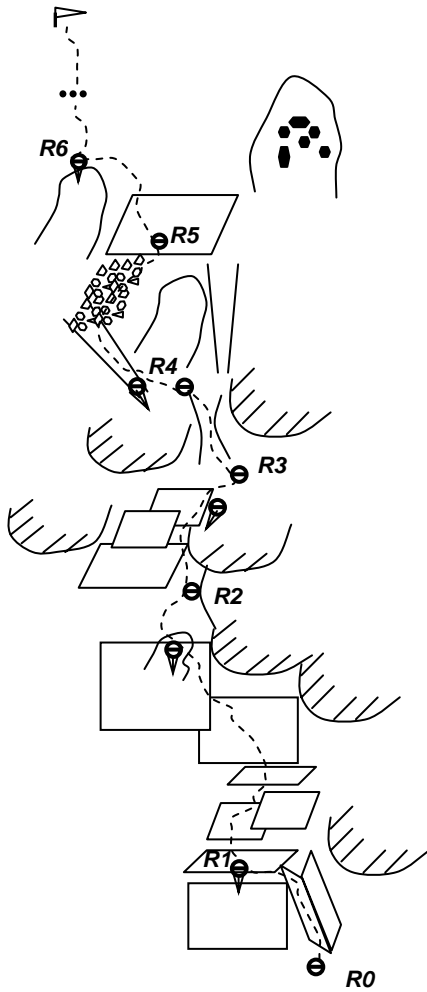


3. Средняя часть. Снято 08.07.2007.



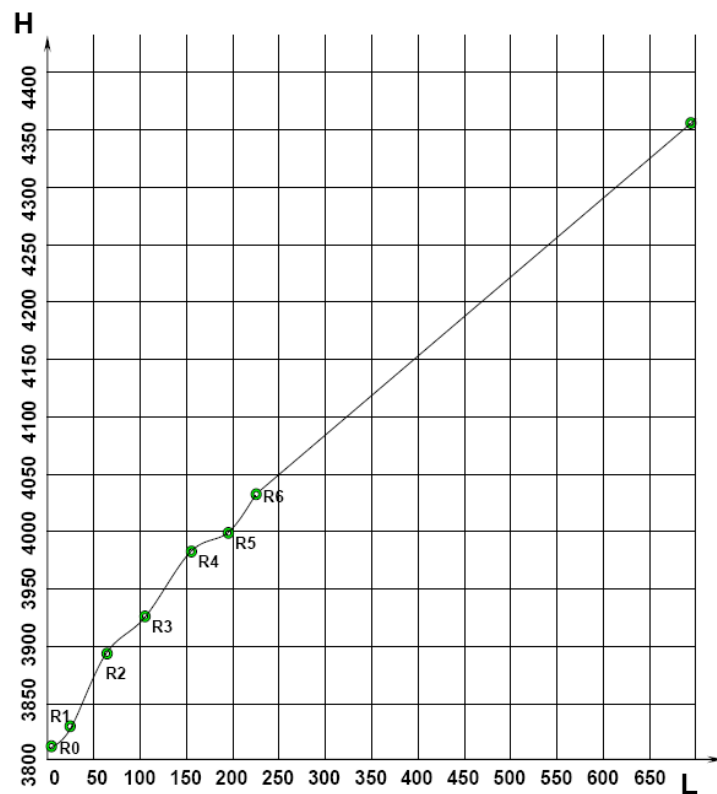
4. Предвершинная часть. Снято 08.07.2007.

6. СХЕМА UIAA. Первых 6 ключевых веревок



№ участка	Сложность/ Длина(м)/ Крутизна	Закладки/ Френды/ Трикамы
... R6	III-IV, 400м, 60 град	7 / 19 / 13
R6 R5	IV, 30 м, 60 град	3 / 4 / 4
R5 R4	III, 40 м, 40 град	2 / 0 / 2
R4 R3	V, 55 м, 70 град	3 / 3 / 4
R3 R2	V, 30 м, 60 град	3 / 3 / 4
R2 R1	VI-VI, 55 м, 80 град	4 / 3 / 2 На отколе необходим камалот 4го размера (см. фото)
R1 R0	V-, 20 м, 60 град	3 / 1 / 0

7. РИСОВАННЫЙ ПРОФИЛЬ МАРШРУТА



8. ФОТОИЛЛЮСТРАЦИИ



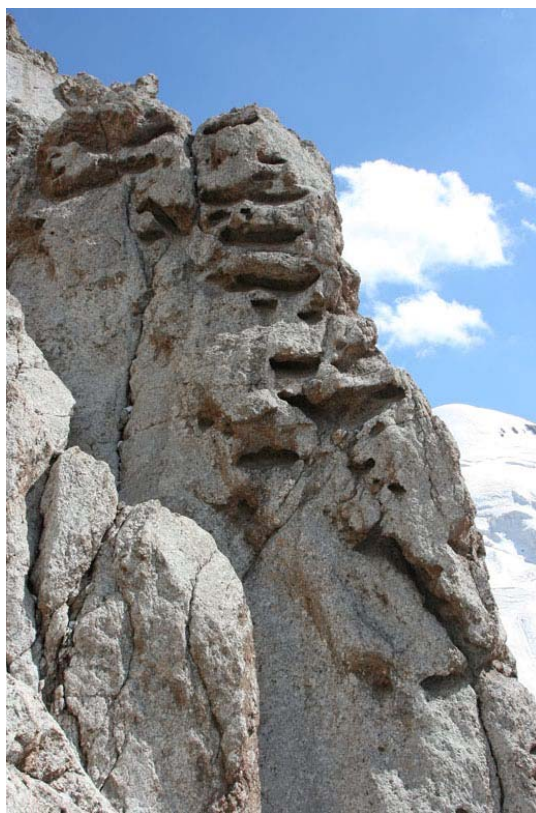
5. Ключевой участок маршрута. Слева откол под 4й камалот, станция R2 за отколом.
Снято 09.07.2007.



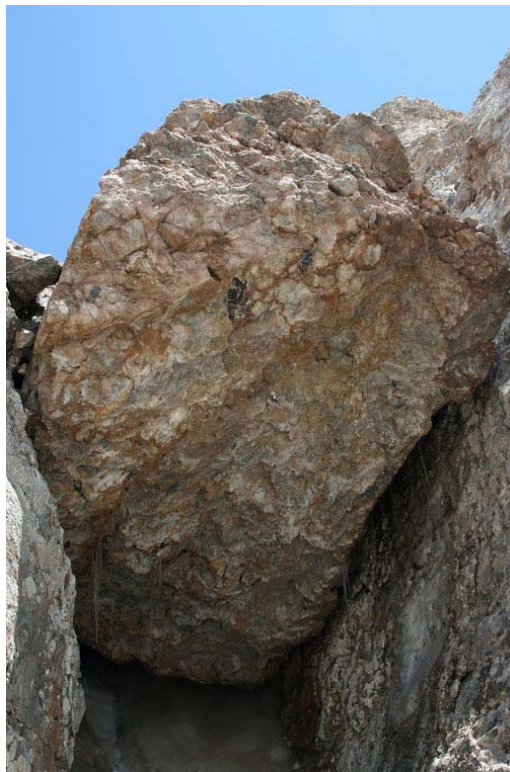
6. Вид на стоянки с нижней трети маршрута. Палатки поставили возле маленького озера. Снято 09.07.2007.



7. Участок после 4-й веревки. Далее по скалам средней сложности, придерживаясь гребня. Справа по ходу движения контрфорс с характерными дырами-вымоинами. Кулуар между контрфорсом и основным гребнем камнеопасен. Снято 09.07.2007.



8. Контрфорс является хорошим ориентиром в процессе прохождения нижней части маршрута. Маршрут проходит по гребню слева по ходу движения от контфорса. Снято 09.07.2007.



9. В предвершинной части на маршруте огромная каменная пробка. Снято 09.07.2007.



10. Вершина. Снято 09.07.2007.



11. В средней и верхней части технически сложные участки чередуются осыпными полками. Снято 09.07.2007.



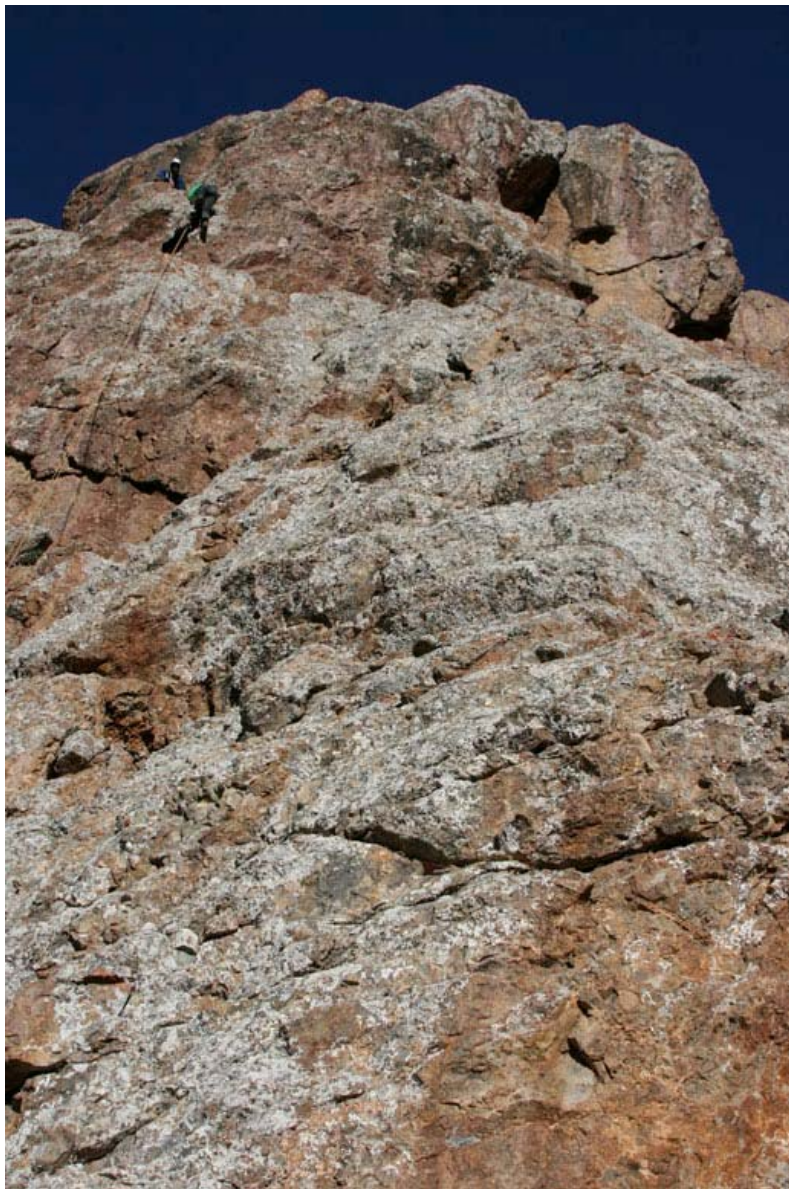
12. Спуск. Дюльфер в верхней части маршрута. Снято 09.07.2007.



13. Нижняя часть маршрута сверху. Спуск по осыпной полке влево. Снято 09.07.2007



14. Дюльфер на участке R4-R3. Снято 09.07.2007.



15. Дюльфер с откола на ключевом участке R1-R2. Снято 09.07.2007.

10. ССЫЛКИ

Отчет об этом походе, паспорта пройденных перевалов и вершин:
www.tkg.org.ua/node/8888

Восхождения в соседних хребтах Торугарт-Тоо и Ат-Баши
www.alpinist.com/doc/web07f/newswire-kyrgyzstan-exploration-jamantay

Риск Онсайт, номер 32. Статья Д. Шаповалова.

Отчет составлен Д. Мартыненко, фотографии выполнены Д. Шаповаловым