

ОТЧЁТ

О ПЕРОВОСХОЖДЕНИИ НА ВЕРШИНУ УЧ-ЗЕИТ (4905м)

по северо-восточной стене 4А к.с.

1. ПАСПОРТ ВОСХОЖДЕНИЯ

1. Район восхождения: Тянь-Шань, южная часть Ферганского хребта
2. Наименование вершины: Уч-Зеит (4905м, N 40°42.434', E 74°21.235' (WGS 84))
3. Название маршрута: по северо-восточной стене
4. Категория сложности: предлагается 4А
5. Характер маршрута: ледовый
6. Перепад высот маршрута: 550м (по показаниям GPS). Протяженность маршрута: 960м. Средняя крутизна: 35°. 7 веревок льда до 65°, AI2.
7. Использовано на маршруте: Использовано крючьев на маршруте: скальных – 0, ледовых – 8, в т.ч. ИТО – 0. Шлямбурные крючья (стационарные, съемные) не применялись. Лед. инструменты: Petzl Arztares, Cassin Mirage.
8. Выход на маршрут: в 05.45 22 июля 2007 г.
Выход на вершину: в 12.00 22 июля 2007 г.
Возвращение в лагерь: в 15.15 22 июля 2007 г.
9. Ходовых часов команды: 9.5 часов.
10. Руководитель: Мартыненко Дмитрий 2-й (альпинизм)
11. Участники: Шаповалов Дмитрий, 1-й (сп. туризм), Ананьева Катерина, 2-й (сп. туризм)
12. Тренер: Николай Горюнов (Киев), МС (альпинизм).
13. Особенности маршрута: На гребневом предвершинном участке закрытые трещины

Восхождение осуществлялось **без предварительной обработки маршрута**

2. ОПИСАНИЕ РАЙОНА

Пик Уч-Зеит, 4905м является высшей точкой Ферганского хребта (Тянь-Шань) и находится в его южной части. Пик расположен в западной части ледника Очи-Коман. Из этого ледника вытекает р. Очи-Коман, приток Арпы. Длина Ферганского хребта более 200км, ориентация – с СЗ на ЮВ. Его южная часть ограничена с запада невысокими горами к востоку от Ферганской долины, с севера – перевалом Читты, с востока – Арпинской котловиной и с юга – восточным окончанием Алайского хребта (китайской границей). Средняя высота вершин – 4600-4700м. Маршруты на вершины в главном хребте обычно начинаются выше 3500м, в то время как высота дна долин, окружающих хребет – около 2900м. Главный хребет преимущественно сложен из очень разрушенной породы, малопригодной для скалолазания (метаморфические сланцы). В то же время оледенение создает широкие возможности для прохождения коротких, но технических ледово-снежных маршрутов на вершины (до 4 к.т. вкл., оценочно) и перевалов (до 3А вкл., оценочно). Ледники преобладают на СВ склонах хребта, а технические перевалы находятся не только в главном хребте, но и в его отрогах.

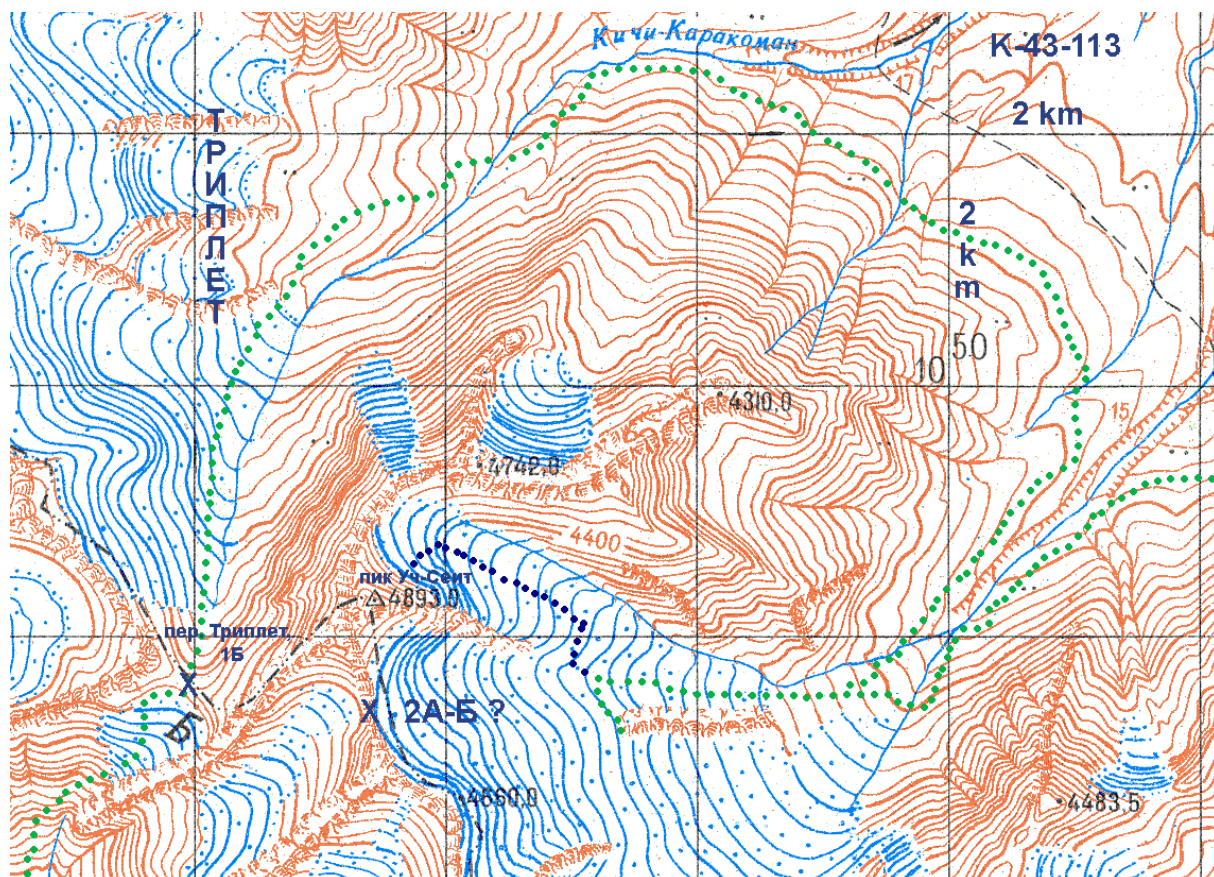
Климат района определяется ориентацией хребта и преимущественным направлением движения воздушных масс. Влажный воздух Ферганской долины движется с запада на восток, задерживается горами Ферганского хребта и выпадает обильными осадками на его западных склонах. Дополнительно главный хребет является преградой для холодных воздушных масс зимой. Все это способствует буйному росту растительности к западу от главного хребта: сидящего человека почти не видно в траве, а самые набитые тропы полностью зарастают буквально за несколько лет. Не меньше осадков достается и восточным склонам, но их цвет – белый, из-за обширного оледенения. В летний сезон примерно 50% дней (если не больше) с осадками, 30% дней – с длительными осадками. При этом в летний сезон дождь может идти даже на 4300м, хотя изредка снег выпадает и на 3000м. Возможные температуры летом: -5С – +25С.

Арпинской котловине осадков не достается, её климат сухой, резко континентальный. Это типичная высокогорная пустыня. Температура зимой может достигать -50С.

Попасть к южной части главного Ферганского хребта проще всего через Арпинскую котловину, свернув с трассы Нарын – пер. Торугарт (китайская граница) на одну из многих грунтовых дорог, пересекающих котловину. Эти дороги требуют полноприводной техники. При этом долгий подъезд ведет к коротким подходам – из долины можно подойти к любой вершине в главном хребте всего за день. Кроме того, к главному хребту можно попасть и с западной стороны: с трассы Узген – Каракульджа – Алайку (необходима полноприводная машина). Эта дорога идет по долинам рек Тар и Ойтал. В этом случае короткие подъезды (от 4ч из Оша) ведут к многодневным подходам. Необходимо преодолеть один или несколько перевалов через разветвленные западные отроги Ферганского хребта. Вдобавок приходится переправляться через многоводные реки, некоторые из которых, например Каракульджа, требуют навесной переправы большую часть летнего сезона.

Восходительская история южной части Ферганского хребта очень скупа, если вообще существует. Район неоднократно посещался только водными туристами для сплава по рекам Ой-Тал, Каракульджа и Арпа. Отсутствие альпинистской активности в советское время можно объяснить близостью китайской границы, дождливым климатом, а также типичным для Киргизии изобилием объектов для восхождений вблизи основных городов и дорог.

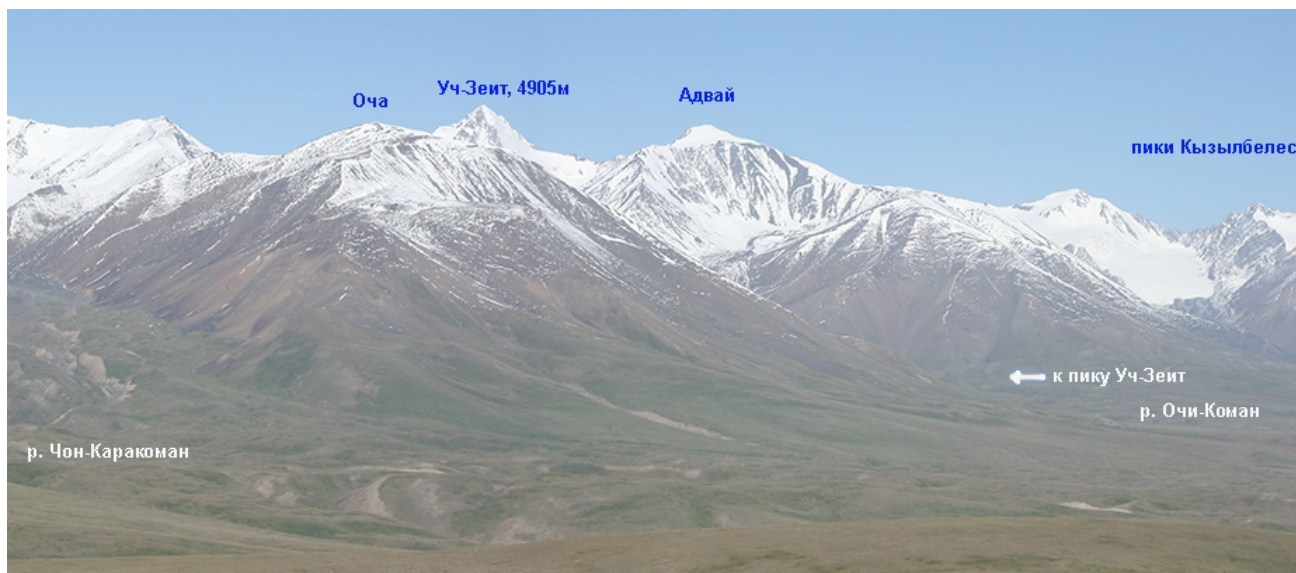
3. КАРТА РАЙОНА



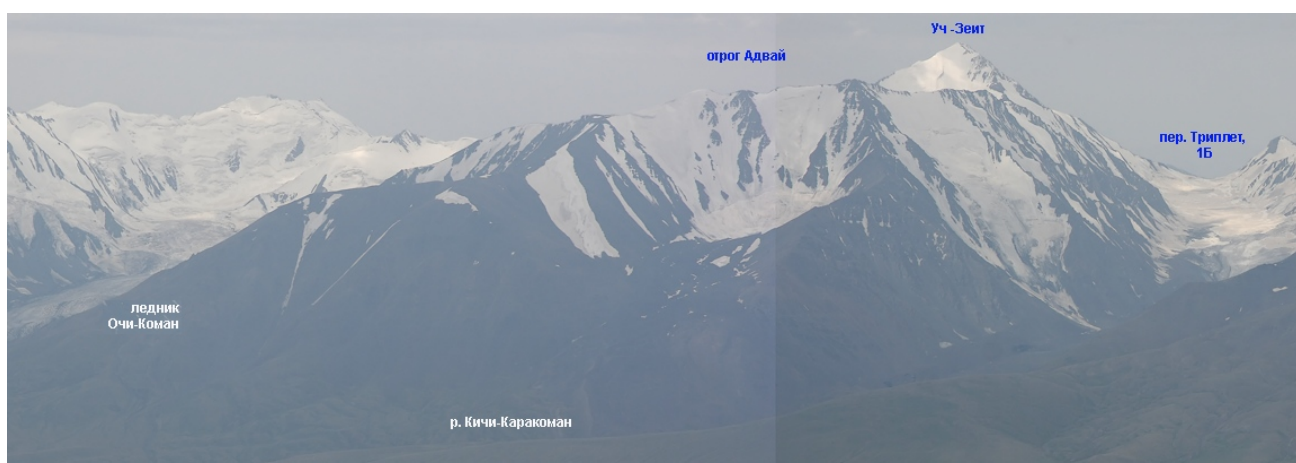
4. ФОТОПАНОРАМА РАЙОНА



1. Уч-Зейт с юга, вид со склонов западного отрога Ферганского хребта. Снято 24.07.2007



2. Вид с востока, из долины р. Арпа. Снято 19.07.2007



3. Вид с севера, с хребта Джамантау. Снято 05.07.2007

5. ТЕХНИЧЕСКИЕ И ТАКТИЧЕСКИЕ ДЕЙСТВИЯ КОМАНДЫ

20 июля вечером достигаем основания северной стены Уч-Зейта. Ставим лагерь непосредственно под стеной на высоте 4350м (координаты лагеря: N 40°42.683', E 74°21.677' (WGS 84)). 21 июля погода нестабильна. Переменный дождь/снег/туман. Ранний отбой, с расчетом рано выйти на маршрут на следующий день. 22 июля погода тоже нестабильна: туман, снег, но иногда видно солнце, отсутствует ветер. Выходим на восхождение. Получасовой подход под бергшрунд. Далее 7 ледовых веревок лезем со сменой лидера. Движение прямо вверх параллельно выступающей из склона осыпной гряде, справа от нее. Техническая часть маршрута заканчивается на предвершинном гребне (4775м, координаты места выхода на гребень: N 40°42.442', E 74°21.443' (WGS 84)). По гребню идем одновременно, в связках. Вершина – большой снежный карниз. Делаем тур на прилегающих к вершине скалах, оставляем записку. На спуске идет дождь, и выпавший ранее снег постоянно съезжает по склону.

6. ФОТОГРАФИИ ВЕРШИНЫ

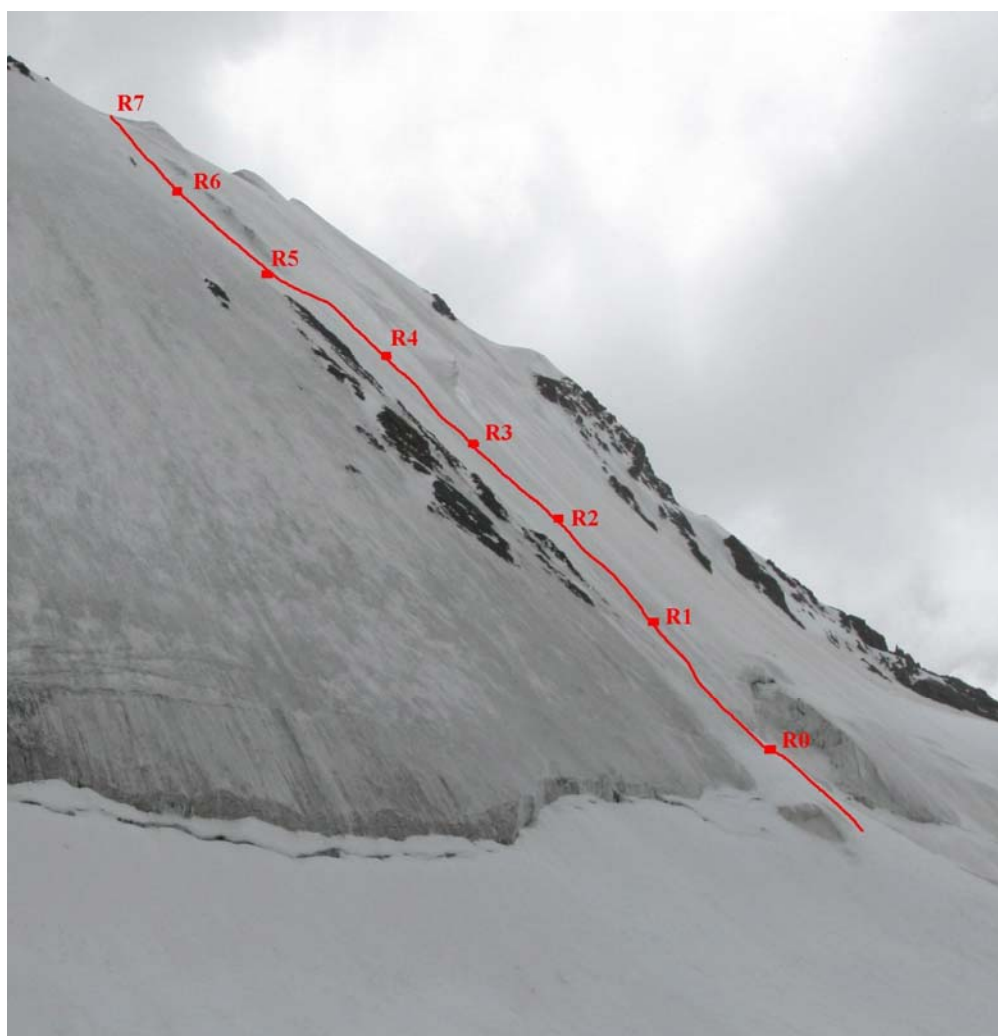


4. Вид с востока, с ледника Очи-Коман. Подходы к маршруту – по леднику справа на фото. Снято 20.07.2007



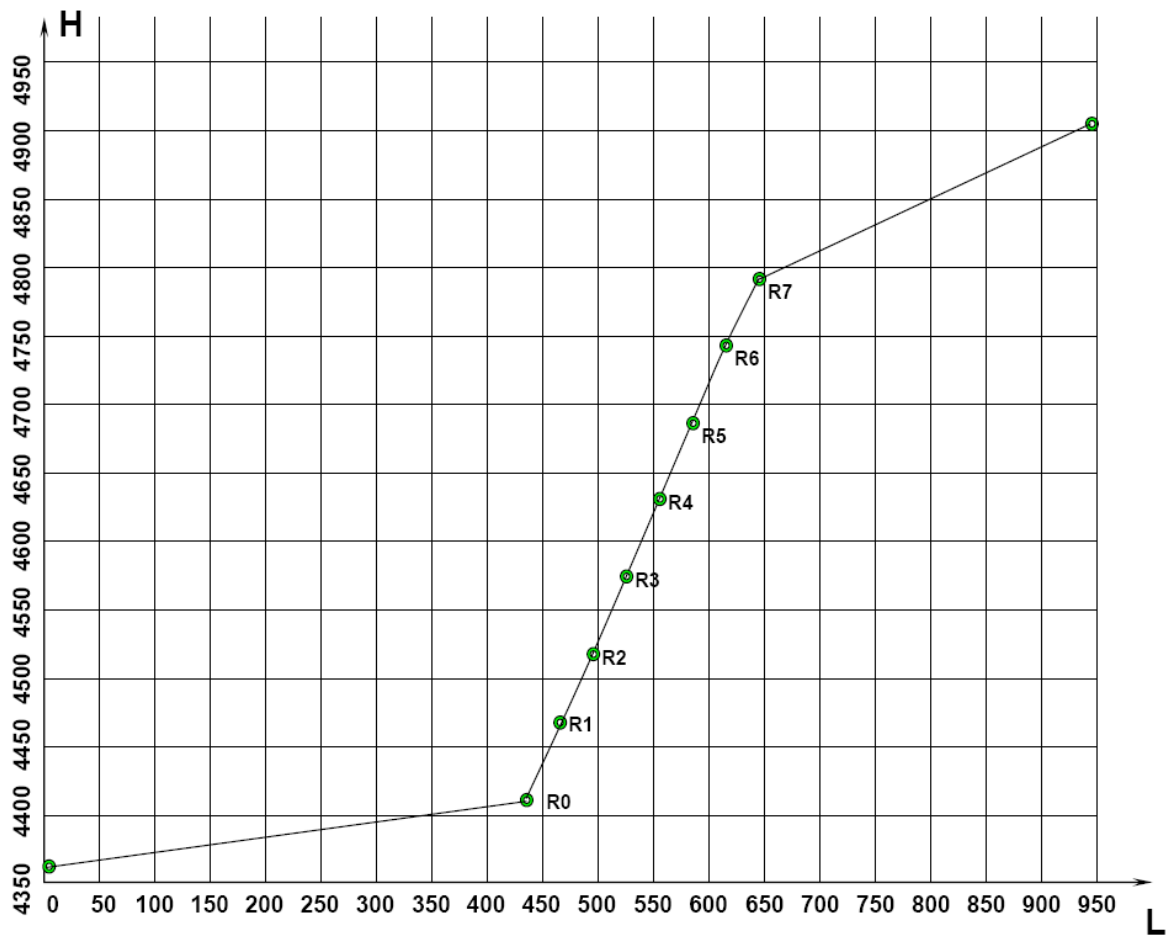
5. Вид с северо-востока, подходы к началу маршрута по 3 ветви ледника Очи-Коман. Снято 20.07.2007

7. ТАБЛИЦА СЛОЖНОСТИ ОТДЕЛЬНЫХ ВЕРЕВОК:



№ участка	Длина(м)/Крутизна
R7 - R6	60/55°
R6 - R5	60/60°
R5 - R4	60/65°
R4 - R3	60/65°
R3 - R2	60/65°
R2 - R1	60/60°
R1 - R0	60/60°

8. РИСОВАННЫЙ ПРОФИЛЬ МАРШРУТА (от лагеря)



9. ФОТОИЛЛЮСТРАЦИИ



7. Снежно-ледовый участок на стене.

8. Гребневой участок, спуск с вершины.

Снято 22.07.2007



9. Подход под бергшрунд: выйти на ребро и далее вверх по нему к мосту в левом верхнем углу фото. Снято 22.07.2007



10. Предвершинный гребень, вершины пока не видно. Снято 22.07.2007



11. Вершина. Снято 22.07.2007



12. Один из первых дюльферов. Спуск идет параллельно осыпному выступу справа.
Снято 22.07.07

10. ССЫЛКИ

Отчет об этом походе, паспорта пройденных перевалов и вершин:
www.tkg.org.ua/node/8888

Восхождения в соседних хребтах Торугарт-Тоо и Ат-Баши
www.alpinist.com/doc/web07f/newswire-kyrgyzstan-exploration-jamantay

Риск Онсайт, номер 32. Статья Дмитрия Шаповалова.

Отчет составлен Д. Мартыненко, фотографии выполнены Д. Шаповаловым